

WNIOSKI ZE STUDIUM WYKONALNOŚCI PRZEDSIĘWZIĘĆ W GOSPODARCE ODPADOWEJ A SZANSE PRYWATYZACJI

Określenie studium wykonalności. Cel studium wykonalności. Zawartość studium wykonalności. Prywatyzacja. Czynniki sprzyjające prywatyzacji. Czynniki utrudniające prywatyzację. Kontrola zobowiązań inwestora. Podsumowanie.

1. Określenie studium wykonalności

Studium wykonalności jest projektem zawierającym jasne określenie celu oraz strategii rynkowych wraz z określeniem:

- możliwego do osiągnięcia udziału w rynku;
- zdolności produkcyjnych (przerobczych);
- lokalizacji;
- istniejącego zaopatrzenia materiałowego;
- technologii i wyposażenia;
- wpływu na środowisko naturalne (w przypadku konieczności określenia takiego wpływu).

2. Cel studium wykonalności

Główny cel studium wykonalności stanowi pokazanie, czy dany projekt jest możliwy do zrealizowania, biorąc pod uwagę między innymi:

- opinię społeczną;
- aspekty techniczne;
- aspekty ekonomiczne;
- spodziewane oddziaływanie na środowisko.

3. Zawartość studium wykonalności

Studium wykonalności dla przedsięwzięć z zakresu gospodarki odpadowej powinno zawierać elementy typowe dla studiów wykonalności przedsięwzięć z zakresu gospodarki komunalnej. Częściami składowymi takich projektów są:

3.1 Wprowadzenie do projektu

Wprowadzenie do projektu zawiera:

- tytuł projektu;
- nazwę inwestora odpowiedzialnego za wdrożenie projektu;
- planowaną lokalizację projektu;
- cel i zakres projektu;
- podsumowanie wyników przeprowadzonych analiz.

3.2 Opis tła projektu

Standardowy opis tła projektu zawierać powinien:

- ogólną charakterystykę obszaru;
- przedstawienie sytuacji demograficznej;

¹ Marcin Chełkowski – ekspert ds. gospodarki odpadami, menedżer, prezes Tatrzańskiego Przedsiębiorstwa Komunalnego TESKO w Zakopanem, twórca zintegrowanego systemu zarządzania środowiskowego i jakością, zgodnego z normami ISO 9002 i 14001, wdrażał system TQM w swojej firmie, co zostało uhonorowane dwukrotnie wyróżnieniem Małopolskiej Nagrody Jakości, opracował programy gospodarki odpadami dla Zakopanego oraz dla firm z rejonu krakowskiego.

- przedstawienie sytuacji społeczno-gospodarczej;
 - charakterystykę środowiska naturalnego;
 - przedstawienie głównych beneficjentów projektu;
 - historię projektu.
- 3.3 Analiza obecnej sytuacji w zakresie objętym projektem wraz z prognozą na lata następne
W ramach analizy sytuacji obecnej należy przedstawić:
- charakterystykę jakości i wielkości świadczonych obecnie usług;
 - poziom opłat;
 - analizę użytkowników.
- 3.4 Identyfikacja problemów i cele projektu:
- charakterystyka istniejących problemów w zakresie objętym projektem;
 - źródła identyfikacji zapotrzebowania na realizację projektu;
 - cele projektu.
- 3.5 Analiza realizowanego projektu
Rzetelnie przeprowadzona analiza projektu stanowi najistotniejszy element studium wykonalności. Analiza ta musi jednoznacznie odpowiedzieć na pytanie, czy planowany projekt jest efektywny i należy go wdrożyć, czy też, z uwagi na istniejące warunki, zmienić koncepcję jego realizacji czy nawet zaniechać. Analiza ta musi bezwzględnie zawierać następujące elementy:
- analizę techniczną i technologiczną;
 - analizę administracyjno-organizacyjną;
 - planowany montaż finansowy;
 - analizę finansową;
 - analizę ekonomiczną;
 - streszczenie raportu oddziaływania na środowisko;
 - analizę niepewności i ryzyka;
 - analizę wariantów alternatywnych.
- 3.6 Ocena pozycji finansowej inwestora
Ocena ta zawiera charakterystykę dochodów wydatków budżetowych samorządu z uwypukleniem wydatków inwestycyjnych. W przypadku planowanej prywatyzacji przedsiębiorstwa komunalnego przez samorząd ocena ta może mieć niebagatelne znaczenie ze względu na często występującą konieczność dokapitalizowania firmy w celu osiągnięcia lepszych warunków zbycia jej akcji bądź udziałów.
- 3.7 Wnioski końcowe, podsumowanie
Punkt ten zawiera konkluzje wynikające ze studium oraz streszczenie studium w języku niespecjalistycznym.

4. Prywatyzacja

Prywatyzacja przedsiębiorstw komunalnych w Polsce regulowana jest przede wszystkim przez Ustawę z dnia 30 sierpnia 1996 o komercjalizacji i prywatyzacji wraz ze związanymi ustawami regulującymi kompetencje gmin w zakresie wykonywania zadań własnych związanych z gospodarką komunalną – ustawą z dnia 20 grudnia 1996 o gospodarce komunalnej oraz ustawą z dnia 8 marca 1990 o samorządzie gminnym.

W rozumieniu Ustawy o komercjalizacji i prywatyzacji, prywatyzacja polega na:

- obejmowaniu akcji (udziałów) w podwyższonym kapitale zakładowym spółek powstałych w wyniku komercjalizacji;
- zbywaniu akcji (udziałów) w tych spółkach;
- rozporządzaniu wszystkimi składnikami materialnymi przedsiębiorstwa państwowego bądź komunalnego lub skomercjalizowanej spółki poprzez:
 - a) sprzedaż przedsiębiorstwa,
 - b) wniesienie przedsiębiorstwa do spółki,
 - c) oddanie przedsiębiorstwa do odpłatnego użytkownika.

Zgodnie z brzmieniem ustawy o komercjalizacji i prywatyzacji prywatyzacja może być przeprowadzona w dwóch formach:

- prywatyzacji pośredniej, gdzie najpierw właściciel (organ założycielski) dokonuje przekształcenia swojego przedsiębiorstwa w spółkę prawa handlowego, a dopiero później dokonuje prywatyzacji spółki;
- prywatyzacji bezpośredniej, w przypadku której właściciel lub organ założycielski dokonuje prywatyzacji nieskomercjalizowanego przedsiębiorstwa.

Należy jednak podkreślić, iż najczęściej stosowaną formą prywatyzacji przedsiębiorstw komunalnych jest prywatyzacja pośrednia.

Ustawa o komercjalizacji i prywatyzacji reguluje również tryb sprzedaży przedsiębiorstw. Akcje lub udziały prywatyzowanego przedsiębiorstwa zbywane mogą być wyłącznie w jednym z trzech trybów:

- oferty ogłoszonej publicznie;
- przetargu publicznego;
- rokowań podjętych na podstawie publicznego zaproszenia.

Od powyższych trybów wystąpić mogą wyłącznie odstępstwa opisane w ustawie, związane z uprawnieniami pracowników do nieodpłatnego nabycia akcji (lub udziałów) prywatyzowanego przedsiębiorstwa.

Profesjonalnie przeprowadzona prywatyzacja winna być poprzedzona nie tylko wykonaniem opracowań wynikających z Ustawy i przepisów wykonawczych do niej, lecz także prawidłowo i rzetelnie sporządzonym studium wykonalności. Studium to wykaże cechy, które ułatwią bądź utrudnią przeprowadzenie prywatyzacji.

5. Czynniki sprzyjające prywatyzacji.

Można wyróżnić następujące czynniki, które ułatwią przeprowadzenie prywatyzacji podmiotów komunalnych:

5.1 Komercyjny charakter przedsięwzięcia

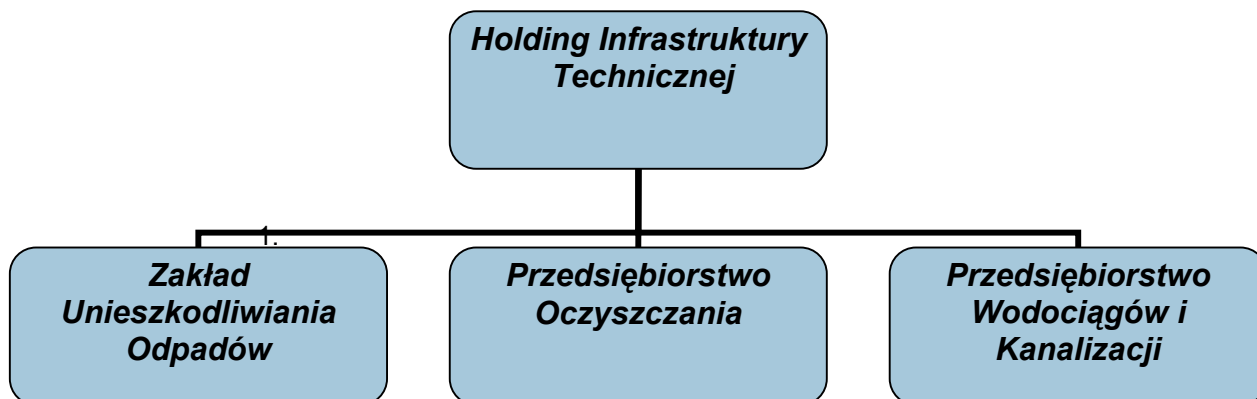
Świadomość komercyjnego charakteru przedsięwzięcia z obydwu stron, prywatyzującego i inwestora, stanowi czynnik ułatwiający prowadzenie negocjacji. Z jednej strony podmiot samorządowy prywatyzujący swoje przedsiębiorstwo, mając świadomość komercyjnego charakteru przedsięwzięcia dla inwestora, osiąga możliwość wynegocjowania lepszych warunków, z drugiej inwestor gotów jest na większe ustępstwa.

5.2 Skumulowany majątek i kapitał

Skumulowanie majątku i kapitału w prywatyzowanym podmiocie stanowi o lepszej pozycji negocjacyjnej właściciela samorządowego. Najlepszym przykładem tego jest trudność w sprywatyzowaniu przedsiębiorstw w miastach, gdzie samorząd, chcąc stworzyć konkurencję, zakładał dwa lub więcej przedsiębiorstw o jednakowym bądź podobnym profilu. Rozdrobnienie zarówno kapitału, jak i majątku oraz rynku doprowadziło do niemożności prywatyzacji przedsiębiorstw bądź nawet do zapaści finansowej jednego lub kilku z nich.

Coraz popularniejszym sposobem na skumulowanie majątku i kapitału przedsiębiorstw samorządowych jest tworzenie holdingów infrastruktury technicznej, do których samorząd wnosi aportem do spółki wiodącej swoje udziały (akcje) w posiadanych spółkach. Silna kapitałowo spółka wiodąca o pewnych i stałych przychodach stanowi podmiot mogący zainteresować poważniejszych inwestorów. Wykorzystując efekt skali, posiada jednocześnie doskonałą pozycję negocjacyjną względem dostawców towarów i usług, instytucji finansowych itp.

Przykładowy schemat organizacyjny holdingu infrastruktury technicznej przedstawiony został poniżej:



5.3 Istniejące uchwalone i respektowane plany gospodarki odpadami

Uchwalone przez samorząd i respektowane plany gospodarki odpadami są sprzyjające zarówno przy prywatyzacji przedsiębiorstw zajmujących się transportem odpadów, jak i zakładów unieszkodliwiania.

W zakresie zbiórki i transportu odpadów wdrożony plan gospodarki odpadami stwarza podwaliny równej pozycji konkurencyjnej firm działających na rynku.

W przypadku prywatyzacji zakładu unieszkodliwiania odpadów plany te umożliwiają „skanalizowanie” strumienia odpadów do tego zakładu.

5.4 Panowanie przez podmiot prywatyzowany nad transportem odpadów na danym terenie

Posiadanie przez prywatyzowane przedsiębiorstwo nad transportem lub unieszkodliwianiem odpadów na dużym terenie powoduje zwiększenie zainteresowania inwestorów jego nabyciem. Duży rynek obsługiwany przez to przedsiębiorstwo gwarantuje możliwość szybszego zwrotu zainwestowanego kapitału.

5.5 Odpowiednie wyposażenie techniczne prywatyzowanego przedsiębiorstwa

Odpowiednie wyposażenie techniczne firmy prywatyzowanej umożliwia samorządowi osiągnięcie znacznie lepszej pozycji przy sprzedaży przedsiębiorstwa. Inwestor jest w takim przypadku świadomy mniejszych potrzeb inwestycyjnych na usprzętowanie nabywanego przedsiębiorstwa.

Z drugiej zaś strony, podmiotowi słabo usprzętowanemu, wyposażonemu w przestarzałe pojazdy czy urządzenia, prywatyzacja daje szansę na poprawę parku maszynowego dzięki środkom inwestora.

5.6 Korzystne otoczenie polityczne i biznesowe

Właściwe otoczenie polityczne i biznesowe stanowi niezmiernie istotny czynnik decydujący o pomyślnym przeprowadzeniu prywatyzacji.

Korzystne otoczenie polityczne zależy zarówno od polityki lokalnej jak i państwowej, a w obliczu wstępowania Polski do Unii Europejskiej – od polityki unijnej. Zapewnia ono równe warunki działania wszystkim podmiotom występującym na rynku konkurencyjnym, w tym własnemu przedsiębiorstwu, przed którym nierzadko stawiane są znacznie wyższe wymagania niż przed prywatnymi konkurentami. Nadzór właścicielski samorządu nad własnym przedsiębiorstwem nie może przekraczać granic zdrowego rozsądku. Nie dopuszcza do powstawania przypadków tzw. „ręcznego sterowania” przedsiębiorstwem komunalnym ze strony właścicieli – samorządów.

Korzystne otoczenie biznesowe zapewnią będą właściwe relacje prywatyzowanego przedsiębiorstwa z lokalnym biznesem, jak też z podmiotami gospodarczymi z innych rejonów. Podkreślić tu należy również fakt występowania związku otoczenia politycznego i biznesowego. Nie jest łatwo bowiem sprywatyzować firmę samorządowi skonfliktowanemu tak z lokalnym, jak i zewnętrznym biznesem. W takim przypadku przedsiębiorstwo należące do samorządu postrzegane będzie jako jedna z jego „agend”, a prywatyzacja zapewne spełnie na niczym.

6. Czynniki utrudniające prywatyzację

Przedstawione poniżej czynniki, będące wynikiem analizy projektu, są parametrami utrudniającymi bądź uniemożliwiającymi przeprowadzenie prywatyzacji. Można zasadniczo stwierdzić, że stanowią one zaprzeczenie czynników przedstawionych w poprzednim punkcie:

- rozproszony majątek, rozdrobnienie przedsiębiorstw na danym terenie;
- nieuregulowane kwestie własnościowe;
- brak planów gospodarki odpadami lub nierespektowanie ich zapisów;
- rozdrobnienie rynku odpadowego – wielu „koncesjonowanych” przewoźników;
- sposób unieszkodliwiania odpadów niezgodny z prawem polskim i unijnym;
- istniejące wcześniejsze zobowiązania względem funduszy unijnych;
- niekorzystne otoczenie polityczne i biznesowe.

7. Kontrola zobowiązań inwestora

Umowa zbycia akcji (udziałów) w przedsiębiorstwie zawierać będzie wiele zapisów dotyczących zobowiązań inwestora. Zobowiązania te dotyczyć mogą wielu dziedzin.

Najczęściej występującymi są zobowiązania dotyczące:

- wysokości nakładów inwestycyjnych;
- gwarancji pracowniczych i socjalnych;
- warunków ochrony środowiska;
- ilości i jakości przyjmowanych odpadów;
- polityki cenowej.

Niezwykle istotnym elementem jest umowne zagwarantowanie sobie przez samorząd możliwości kontroli tych zobowiązań oraz ewentualnych sankcji za ich niezrealizowanie.

8. Podsumowanie

W niniejszym referacie przedstawiona została istota studium wykonalności oraz pojęcie prywatyzacji, szczególnie w odniesieniu do przedsiębiorstw komunalnych z branży odpadowej. Uwypuklony również został związek pomiędzy prywatyzacją a wnioskami ze studium wykonalności.

Czy opracować studium wykonalności projektu prywatyzacji samorządowego przedsiębiorstwa branży odpadowej?

- Tak. Każda profesjonalnie prowadzona prywatyzacja winna być poprzedzona prawidłowo i rzetelnie sporządzonym studium wykonalności.

Studium to wykaże cechy, które ułatwią bądź utrudnią przeprowadzenie prywatyzacji jak również wskaże słabe i mocne strony prywatyzowanego podmiotu, co ułatwi bądź to dokonanie stosownych korekt przed prywatyzacją, bądź podniesie świadomość wartości własnej firmy.

Bibliografia:

- J. Kawała, M. Modras, E. Kalinowska, *Studium wykonalności dla inwestycji komunalnych*, Lemtech, Kraków 2003
- K. Owczarek, *Model zarządzania gospodarką komunalną*

